

# BOLETÍN HIDROMETEOROLÓGICO DE LA MOJANA

San Marcos, Sucre 25 de octubre de 2023  
Hora de la actualización: 12:00 HLC

BOLETÍN No: 924

## CONTENIDO

### 1. CONDICIONES METEOROLÓGICAS

#### 1.1 CONDICIONES METEOROLÓGICAS PRECEDENTES

#### 1.2 CONDICIONES METEOROLÓGICAS ACTUALES

#### 1.3 PRONÓSTICO METEOROLÓGICO DIARIO

### 2. CONDICIONES HIDROLÓGICAS

#### 2.1 CONDICIONES HIDROLÓGICAS ANTECEDENTES

#### 2.2 CONDICIONES HIDROLÓGICAS ACTUALES

##### 2.2.1 SUBZONA HIDROGRÁFICA DEL RÍO SAN JORGE - CUENCA ALTA

##### 2.2.2 SUBZONA HIDROGRÁFICA DEL RÍO SAN JORGE - CUENCA BAJA

##### 2.2.3 DIRECTOS AL BAJO CAUCA - CIÉNAGA LA RAYA ENTRE EL RÍO NECHÍ Y EL BRAZO DE LOBA

##### 2.2.4 SUBZONA HIDROGRÁFICA DEL RÍO NECHÍ - CUENCA BAJA

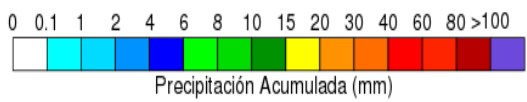
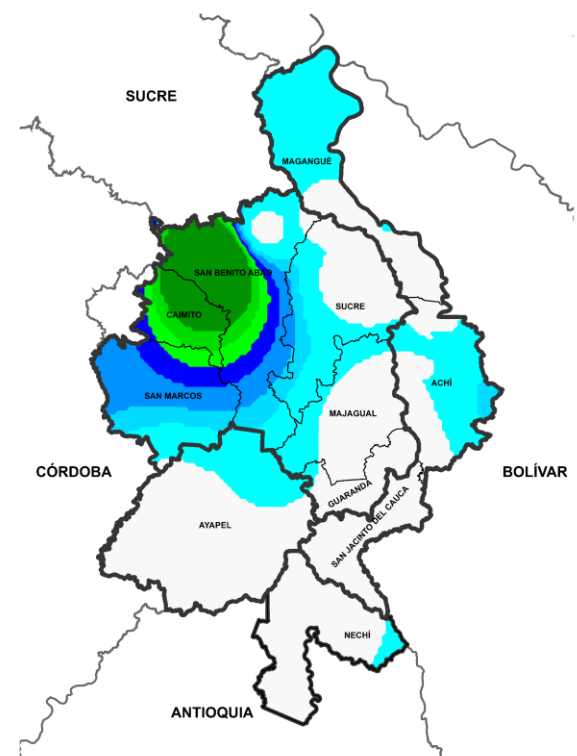
##### 2.2.5 DIRECTOS AL CAUCA ENTRE PTO. VALDIVIA Y RÍO NECHÍ

##### 2.2.6 DIRECTOS AL BAJO MAGDALENA ENTRE EL BANCO Y EL PLATO

El Centro Regional de Pronóstico y Alertas Tempranas de la Mojana - CRPA La Mojana, busca fortalecer el sistema de alertas tempranas a través de un continuo monitoreo de las condiciones hidrometeorológicas, la generación de pronósticos meteorológicos y la difusión de alertas para la comunidad y los diferentes sectores productivos de la región.

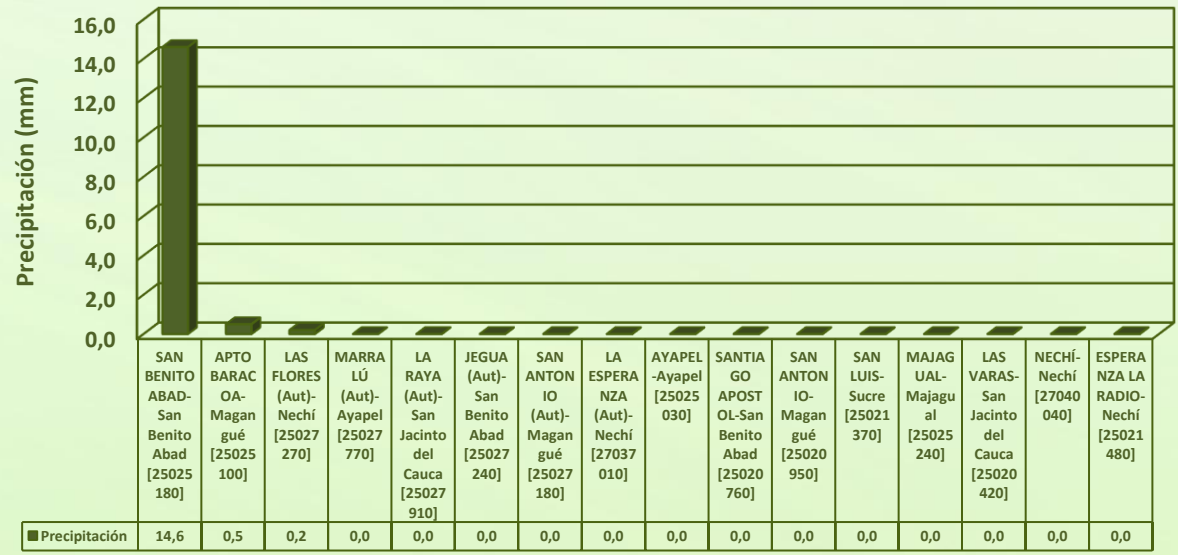
Esta iniciativa hace parte de los proyectos "Reducción del riesgo y la vulnerabilidad frente al cambio climático en la región de La Depresión Momposina", financiado por el *Adaptation Fund* y "*Mojana, clima y vida*", financiado por el Fondo Verde del Clima, implementados por el Ministerio de Ambiente, el Fondo de Adaptación y el PNUD, en alianza con CORPOMOJANA e IDEAM.

# 1.1 CONDICIONES METEOROLÓGICAS ANTECEDENTES



Precipitación acumulada  
24/10/2023 (07:00) – 25/10/2023 (07:00).  
Fuente: IDEAM

## Lluvia Registrada el 24 Octubre de 2023



## RESUMEN DE CONDICIONES DEL DÍA 24 DE OCTUBRE

**Precipitación:** Durante la mañana de ayer se mantuvieron algunas lluvias en la región de ligera intensidad.

**Temperatura:** se registró una temperatura máxima de 31,2°C el día 24 de octubre en el municipio de Magangué y una mínima de 25°C en la madrugada del 25 de octubre en el municipio de Ayapel.

# 1.2 CONDICIONES METEOROLÓGICAS ACTUALES

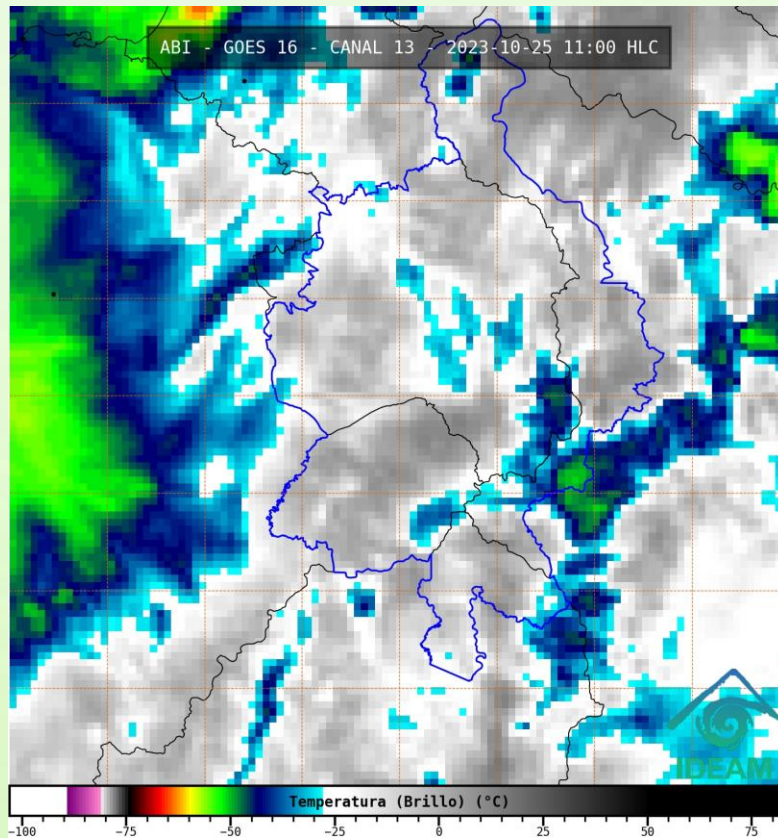


Imagen de satélite IR 11:00 HLC  
Fuente: IDEAM

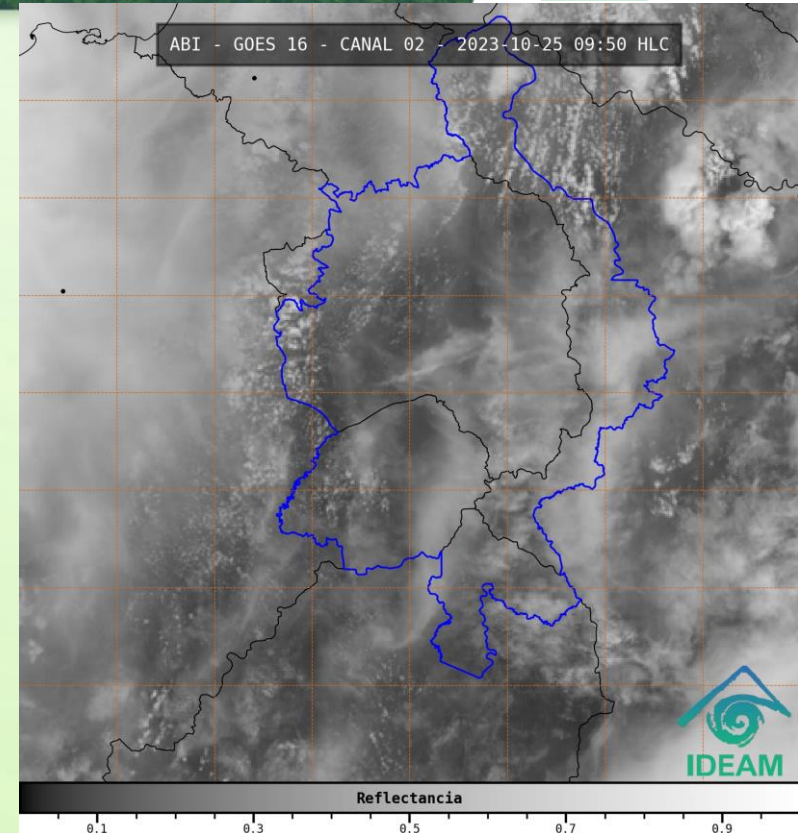
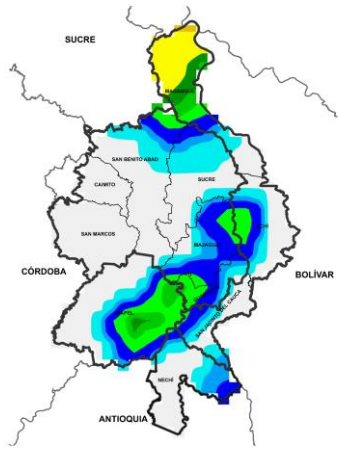


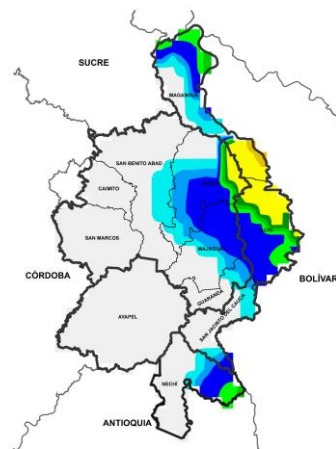
Imagen de satélite VIS 109:50 HLC  
Fuente: NOAA

En las últimas horas se ha observado cielo parcialmente nublado.

# 1.3 PRONÓSTICO METEOROLÓGICO

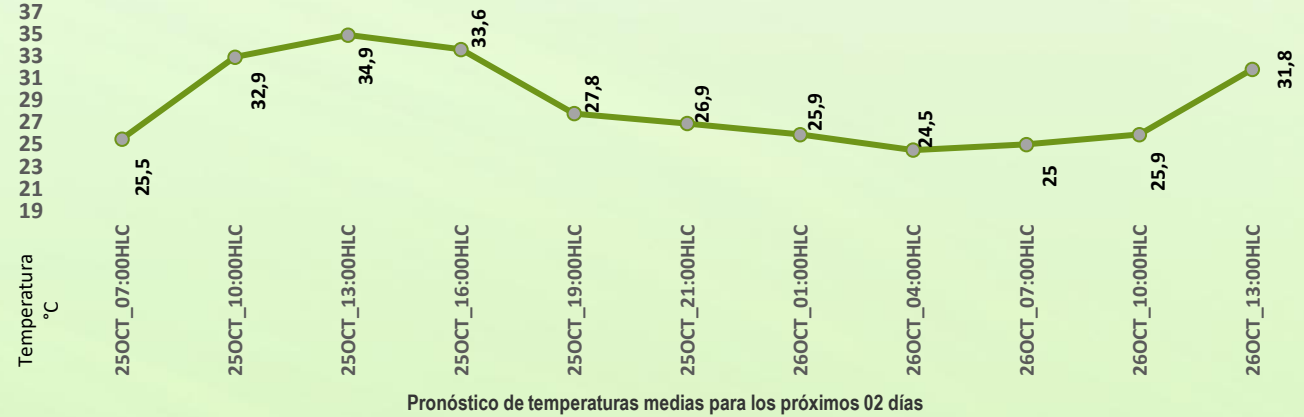


TARDE DEL 25 DE OCTUBRE



NOCHE 25 DE OCTUBRE

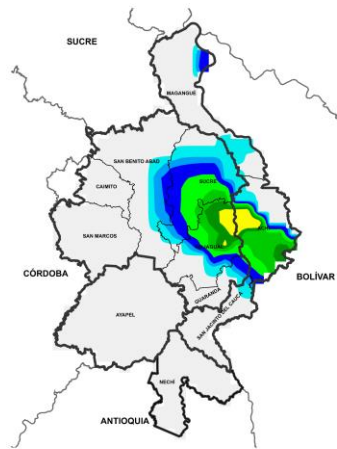
Día	Jornada	Temperatura Máxima	Nubosidad	Tipo de Precipitación	Probabilidad de Lluvia(%)
25 DE OCTUBRE DE 2023	Tarde	35°C	Parcialmente nublado	Parcialmente nublado	10%
	Noche	25°C	Nublado	Nublado	30%



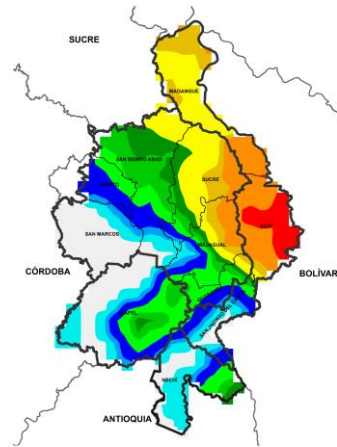
## PRONÓSTICO PARA EL MIÉRCOLES 25 DE OCTUBRE

**Precipitación:** Aunque se prevén condiciones secas a lo largo del día, no se descarta la ocurrencia de algunas lluvias por sectores al oriente de la región.

**Temperatura:** las temperaturas máximas oscilarán entre los 33°C y 35°C y las mínimas entre los 23°C y 25°C. Las sensaciones térmicas máximas estimadas oscilarán entre los 34°C y 38°C.



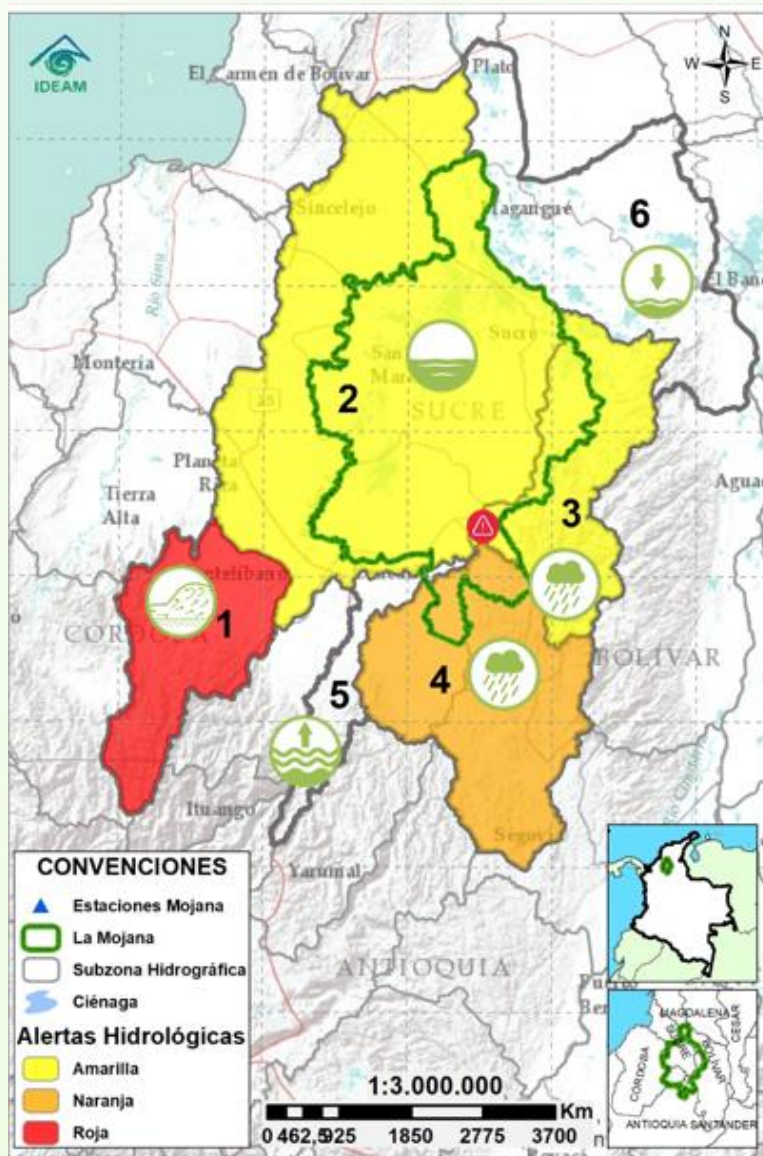
MADRUGADA DEL 26 DE OCTUBRE



ACUMULADO DEL 25 AL 26 DE OCTUBRE











## 2.1 CONDICIONES HIDROLÓGICAS ANTECEDENTES



Condiciones hidrológicas antecedentes para el 24/10/2023

### CONVENCIONES DE TERMINOS HIDROLÓGICOS

	<b>Lluvias</b>	Lluvias antecedentes intensas o continuas y/o pronóstico de las mismas, las cuales pueden generar crecientes súbitas en los ríos principales y sus afluentes.
	<b>Descenso</b>	Condición de disminución de niveles.
	<b>Ascenso</b>	Condición de aumento de niveles.
	<b>Creciente súbita</b>	Fenómeno natural que se presenta en los ríos de montaña como consecuencia de la ocurrencia de lluvias intensas o torrenciales en zonas de alta pendiente del cauce principal y sus afluentes.
	<b>Tránsito de creciente</b>	Es el desplazamiento de una onda de creciente de aguas arriba hacia aguas abajo de la corriente.
	<b>Creciente por desembalse</b>	Proceso de tránsito del flujo de agua por descarga controlada desde un embalse.
	<b>Inundación</b>	Aumento en los niveles y/o caudales de los cuerpos de agua que superan la capacidad máxima de transporte o modificación de la sección transversal que la reduce, ocasionando el desbordamiento e inundación de sus zonas aledañas.
	<b>Niveles estables</b>	No se presentan fluctuaciones considerables de nivel del cuerpo de agua.



**Alerta ROJA**

**PARA TOMAR ACCIÓN** Advierte a los sistemas de prevención y atención de desastres sobre la amenaza que puede ocasionar un fenómeno con efectos adversos sobre la población, el cual requiere la atención inmediata por parte de la población y de los cuerpos de atención y socorro. Se emite una alerta sólo cuando la identificación de un evento extraordinario indique la probabilidad de amenaza inminente y cuando la gravedad del fenómeno implique la movilización de personas y equipos, interrumpiendo el normal desarrollo de sus actividades cotidianas.



**Alerta NARANJA**

**PARA PREPARARSE** Indica la presencia de un fenómeno. No implica amenaza inmediata y como tanto es catalogado como un mensaje para informarse y prepararse. El aviso implica vigilancia continua ya que las condiciones son propicias para el desarrollo de un fenómeno, sin que se requiera permanecer alerta.

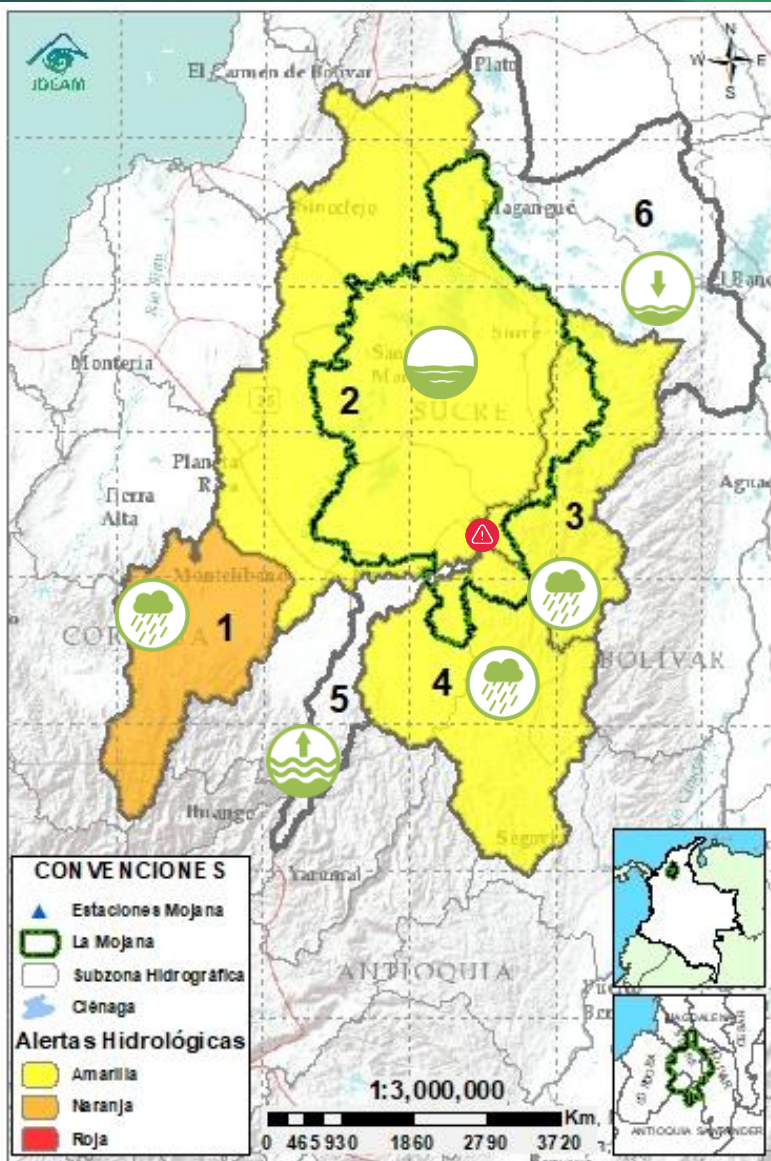


**Alerta AMARILLA**

**PARA INFORMARSE** Es un mensaje oficial por el cual se difunde información. Por lo regular se refiere a eventos observados, registrados o registrados y puede contener algunos elementos de pronóstico a manera de orientación. Por sus características pretéritas y futuras difiere del aviso y de la alerta, y por lo general no está encaminado a alertar sino a informar.

**SIN ALERTA** La información que se suministra se encuentra fuera de los umbrales de alerta.

## 2.2 CONDICIONES HIDROLÓGICAS ACTUALES



**Descripción condiciones hidrológicas:** se emite alerta naranja en la cuenca alta del río San Jorge ante la probabilidad de crecientes, con atención al cauce principal del río San Jorge en su recorrido por Montelíbano y a su tributario el río San Pedro en Puerto Libertador. Permanecen en alerta amarilla: i) la cuenca baja del río Nechí ante la probabilidad de incrementos súbitos con atención a los aportantes en los municipios de El Bagre y Zaragoza, ii) el Bajo San Jorge por la persistencia sectores afectados asociados al ingreso del río Cauca por el rompedero Caregato y iii) la cuenca de los aportantes al río Cauca entre Nechí y Pinillos por probabilidad de crecientes en sus afluentes entre los municipios de San Jacinto del Cauca y Montecristo.

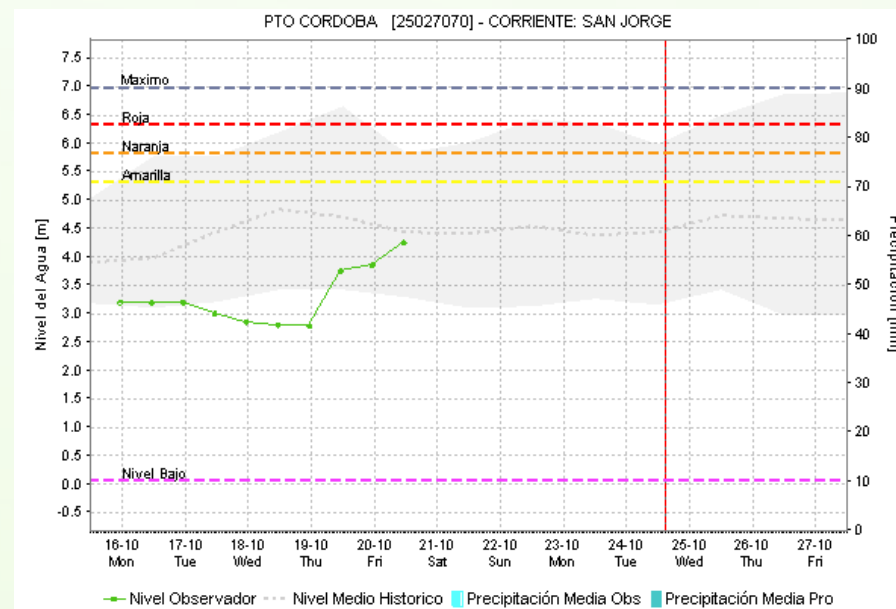
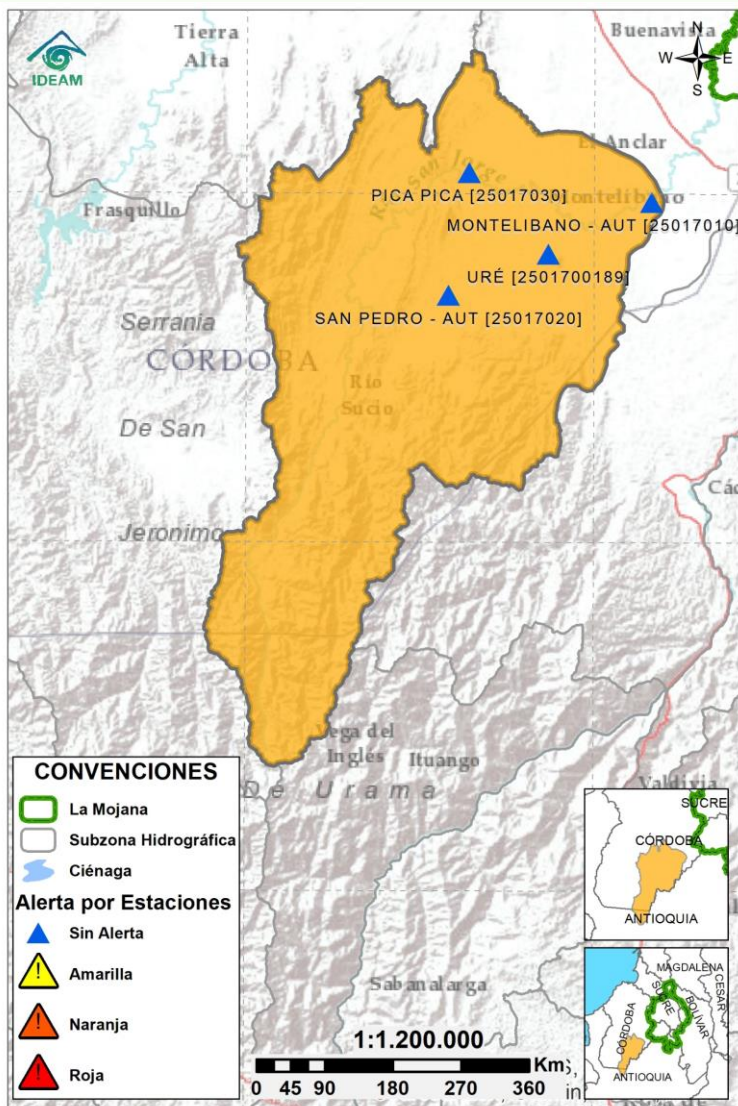
Alerta	Zona Hidrográfica	Subzona o Cuenca Hidrográfica	Condición predominante	Descripción de la alerta hidrológica
	1	Bajo Magdalena-Cauca - San Jorge	Alto San Jorge	<b>Lluvias</b> Probabilidad de incrementos súbitos de nivel en el río San Jorge y sus afluentes: río San Pedro y río Uré. Especial atención en los municipios de Montelíbano y Puerto Libertador.
	2	Bajo Magdalena-Cauca - San Jorge	Bajo San Jorge	<b>Niveles estables</b> Persistencia de sectores con afectaciones debido al ingreso del Cauca por el rompedero Caregato.
	3	Bajo Magdalena-Cauca - San Jorge	Directos al Bajo Cauca-ciénaga La Raya entre el río Nechí y Brazo de Loba	<b>Lluvias</b> Probabilidad de ascensos de nivel en el río Caribona entre los municipios de San Jacinto del Cauca y Montecristo. Atenta vigilancia en los centros poblados de Regencia y Villa Uribe en Bolívar.
	4	Nechí	Bajo Nechí y Directos al Bajo Nechí	<b>Lluvias</b> Probabilidad de crecientes en el río Nechí, con atención a sus aportantes en los municipios de El Bagre y Zaragoza.
Sin alerta	5	Cauca	Directos al Cauca entre Puerto Valdivia y río Nechí	<b>Niveles en ascenso</b> Incrementos de nivel en el río Cauca entre Pto.Valdivia y Nechí.
Sin alerta	6	Bajo Magdalena	Directos Bajo Magdalena entre El Banco y Plato	<b>Niveles en descenso</b> Descenso de nivel a la altura de El Banco, condición que se reflejará en los próximos días en los Brazos de Loba y Mompós.

**Nota 1:** Las alertas hidrológicas pueden ser corregidas y/o actualizadas en el futuro. No representa una certificación oficial del IDEAM.

**Nota 2:** Es probable que los eventos hidrológicos reportados en las alertas emitidas no se estén presentando sobre los ríos principales sino sobre sus afluentes.

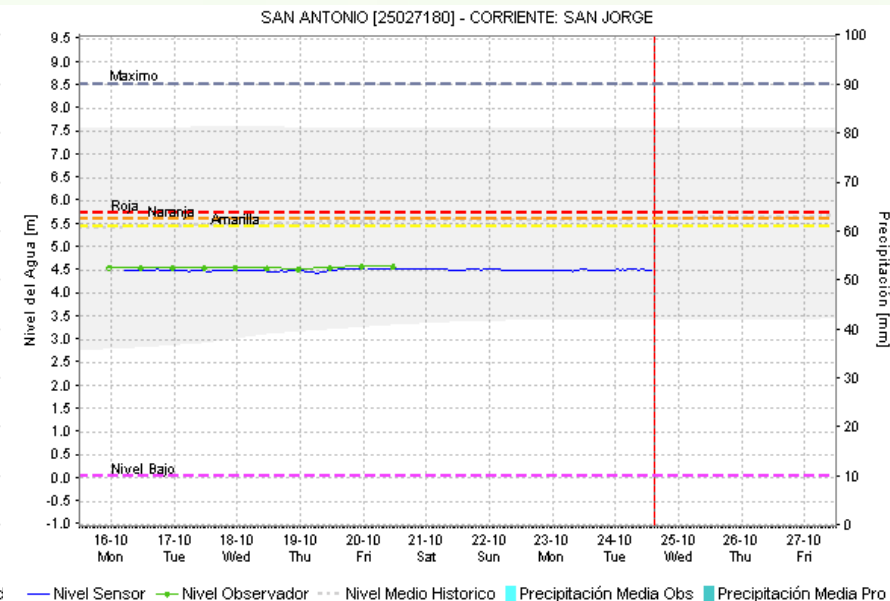
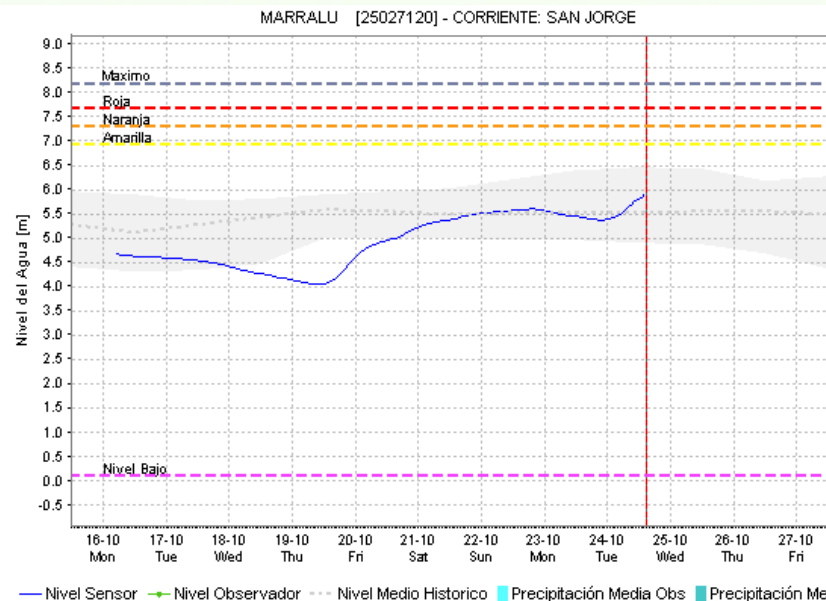
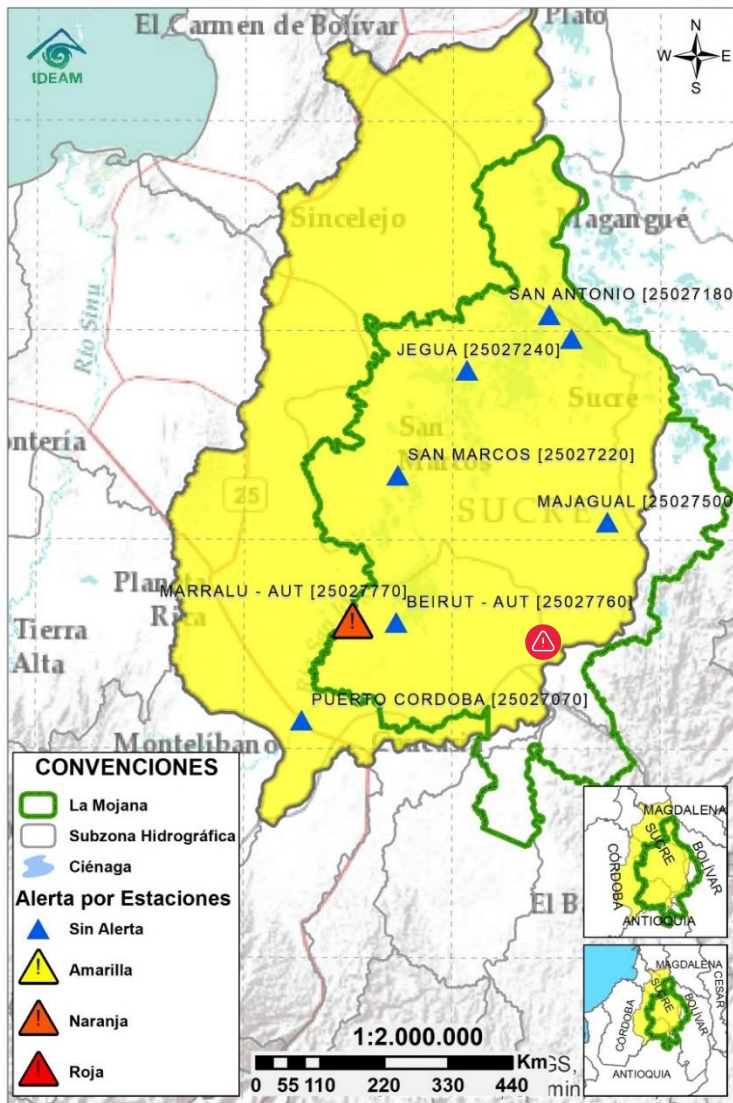
**Nota 3:** El IDEAM recomienda a la población ribereña estar muy atenta al comportamiento de los niveles de los ríos y atender las recomendaciones que la Unidad Nacional de Gestión del Riesgo de Desastres (UNGRD) emita para la implementación de medidas de contingencia ante posibles afectaciones por desbordamientos e inundaciones.

## 2.2.1 SUBZONA HIDROGRÁFICA DEL RÍO SAN JORGE CUENCA ALTA



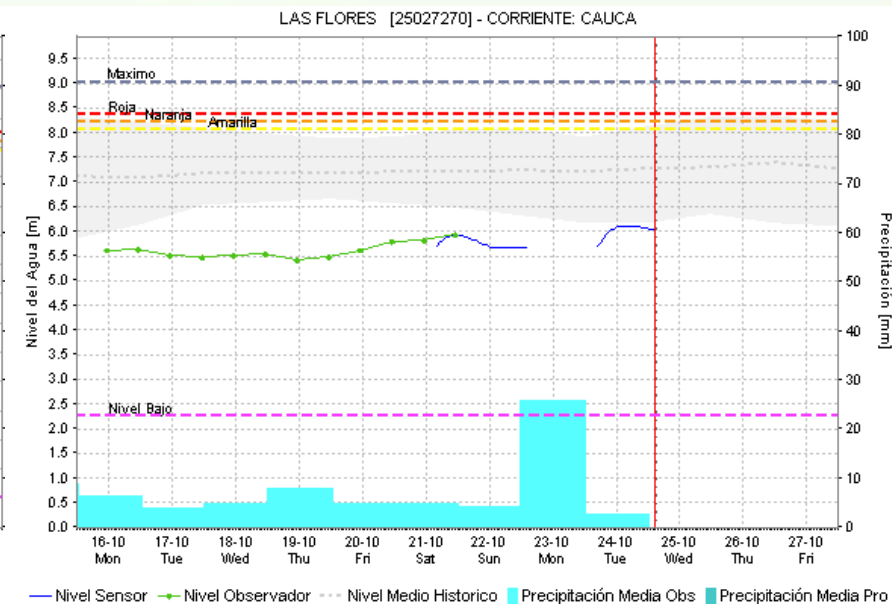
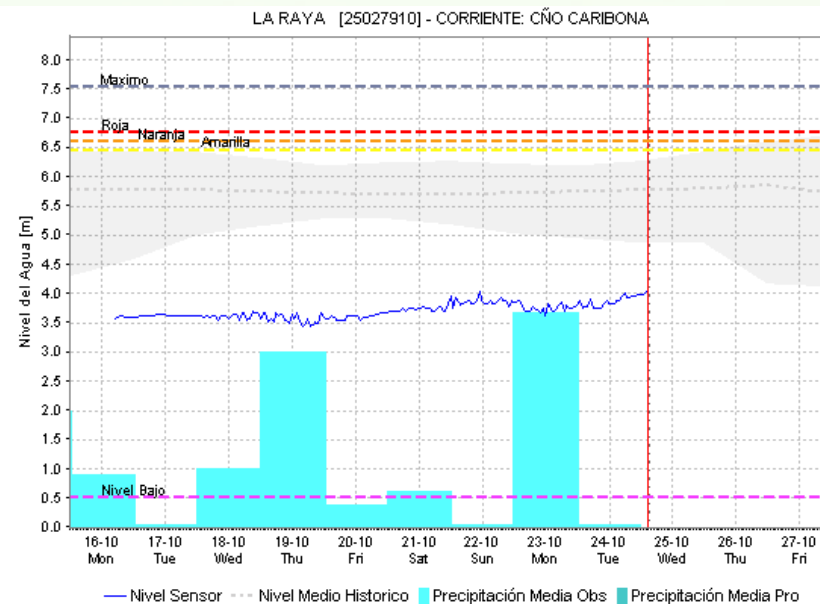
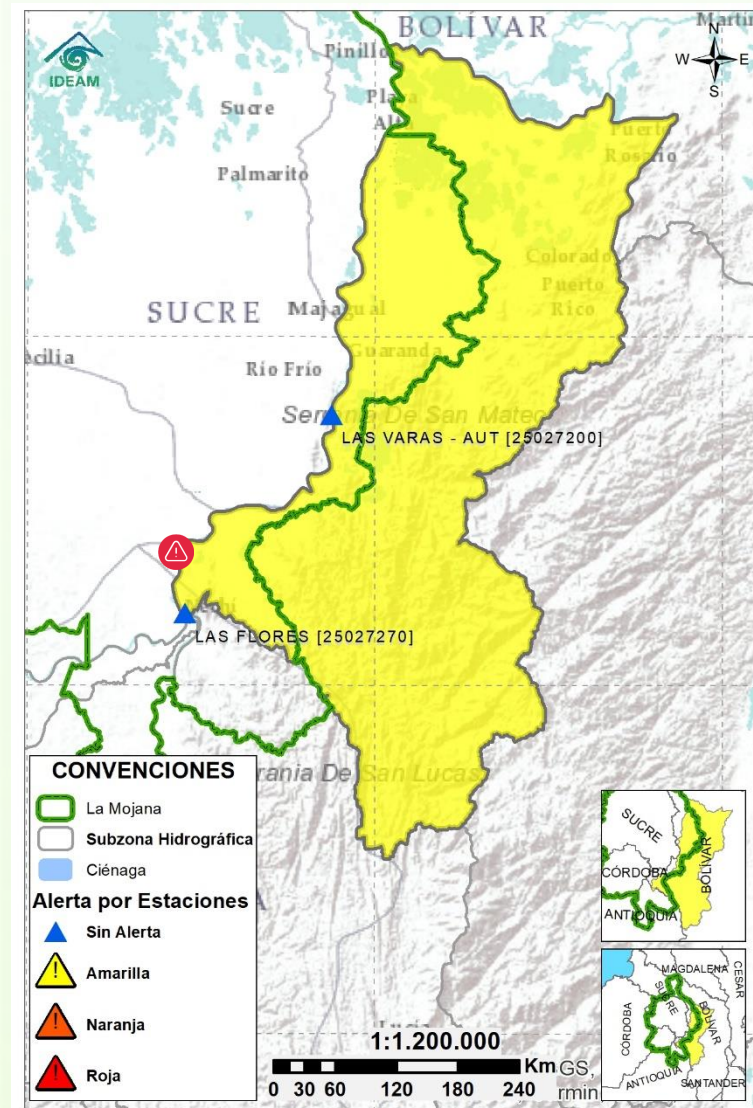
Subzona hidrográfica	Alerta	Descripción
Cuenca alta del río San Jorge		Probabilidad de incrementos súbitos de nivel en el río San Jorge y sus afluentes: río San Pedro y río Uré. Especial atención en los municipios de Montelíbano y Puerto Libertador.



## 2.2.2 SUBZONA HIDROGRÁFICA DEL RÍO SAN JORGE CUENCA BAJA



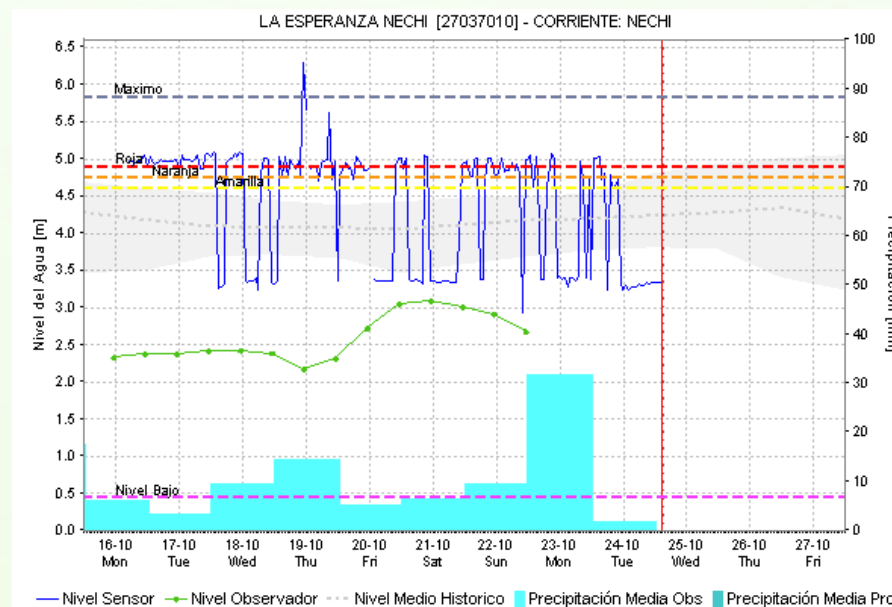
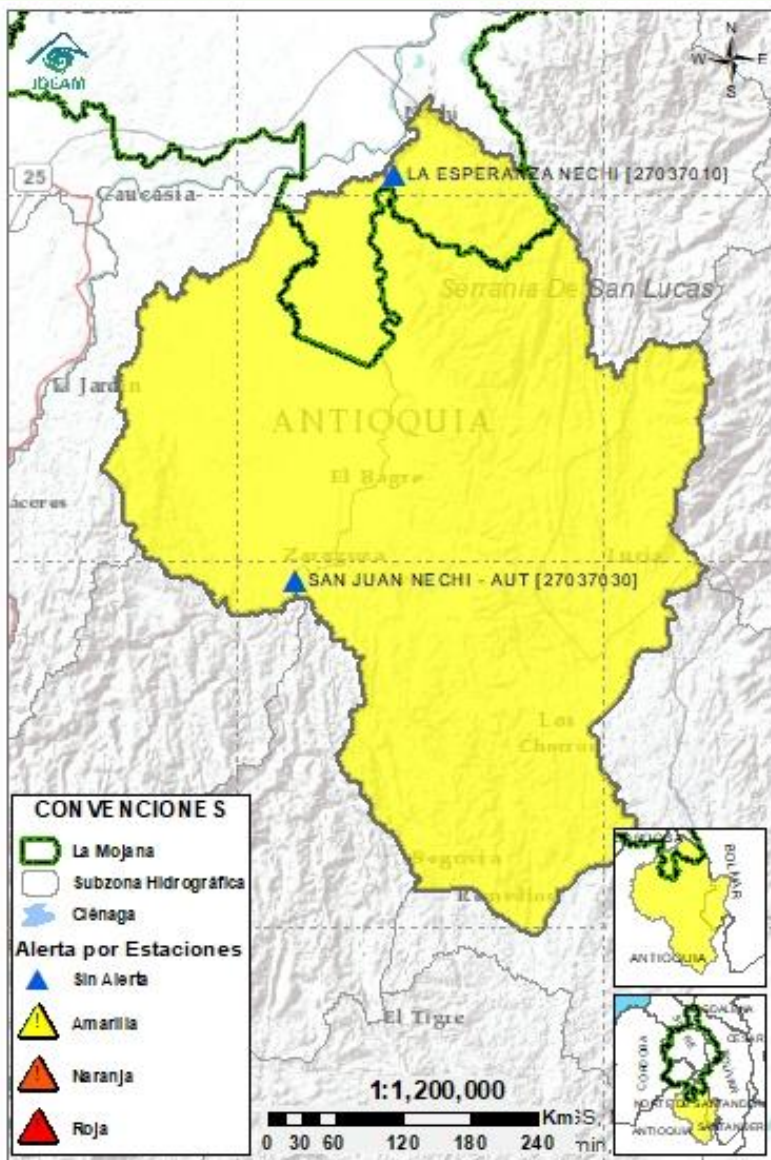
Subzona hidrográfica	Alerta	Descripción
Cuenca baja del río San Jorge		Persistencia de sectores afectados debido al ingreso del Cauca por el rompedero Caregato.

## 2.2.3 DIRECTOS AL BAJO CAUCA - CIÉNAGA LA RAYA ENTRE EL RÍO NECHÍ Y EL BRAZO DE LOBA



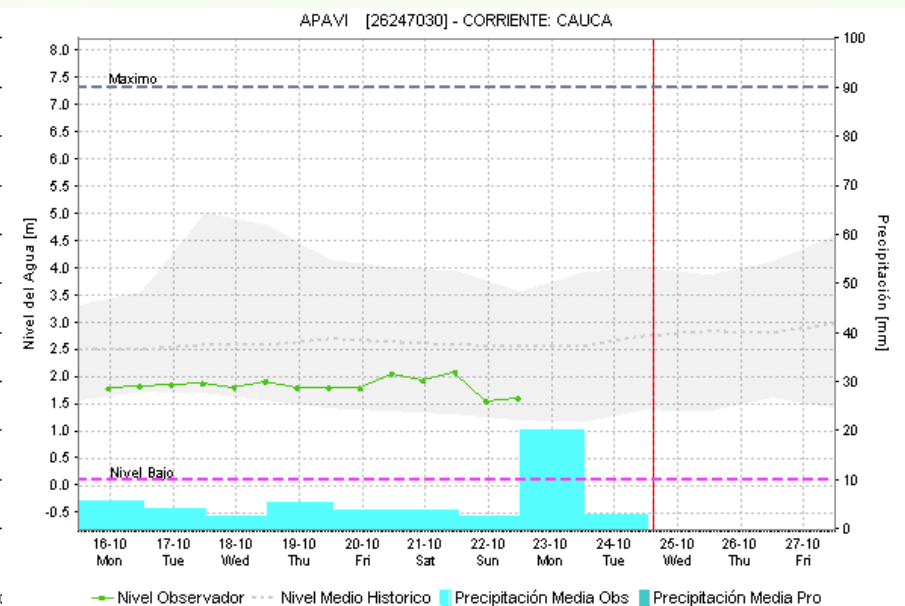
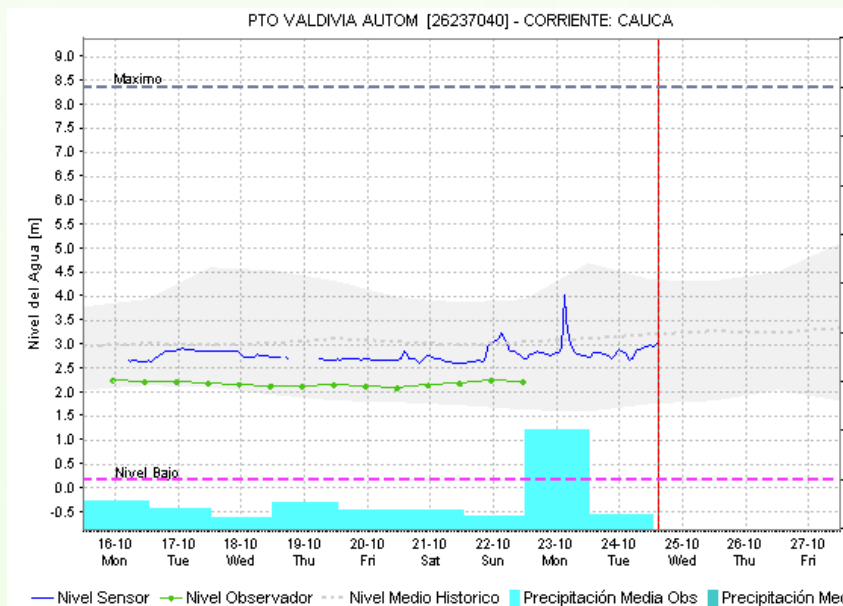
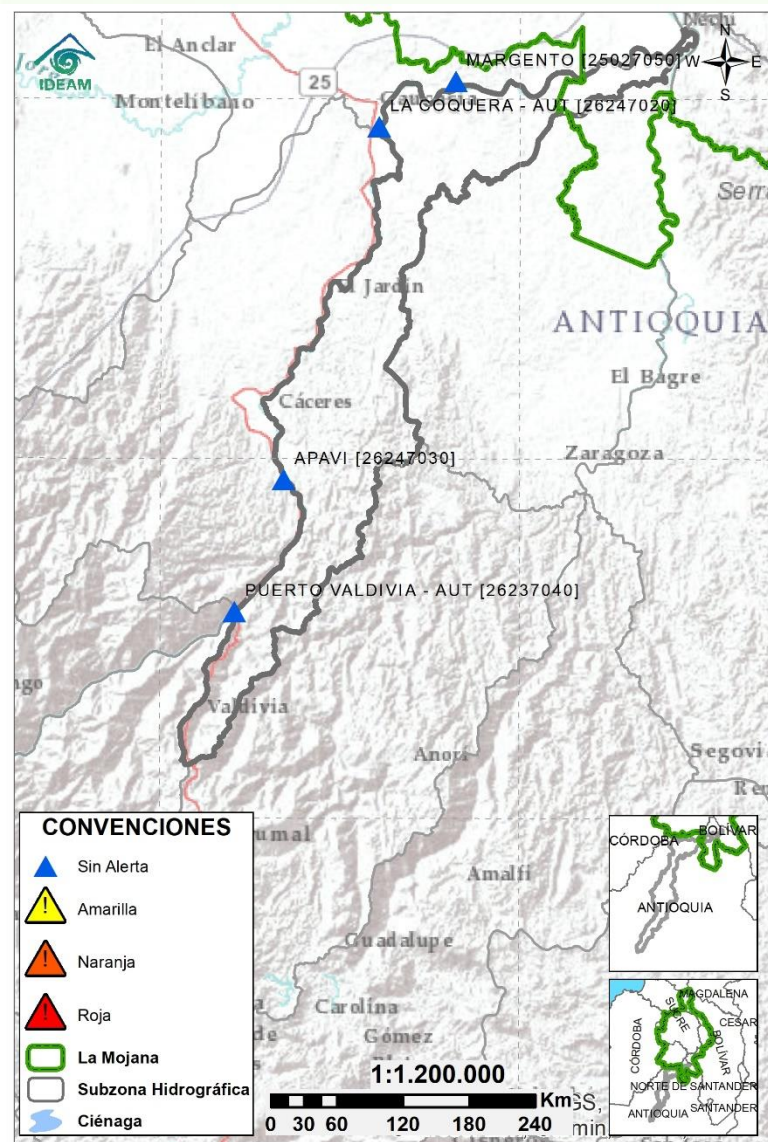
Subzona hidrográfica	Alerta	Descripción
Directos al bajo Cauca- Ciénaga La Raya entre el río Nechí y Brazo de Loba		Probabilidad de ascensos de nivel en el río Caribona entre los municipios de San Jacinto del Cauca y Montecristo. Atenta vigilancia en los centros poblados de Regencia y Villa Uribe en Bolívar.
		Alerta en el sector Caregato (San Jacinto del Cauca, Bolívar), por persistencia del ingreso del río Cauca hacia el Bajo San Jorge. <b>Nota:</b> rompimiento del dique marginal del río Cauca en el sector Caregato, generando ingreso de agua hacia el Bajo San Jorge (27/08/2021). Emergencia activa hasta la fecha.

## 2.2.4 SUBZONA HIDROGRÁFICA DEL RÍO NECHÍ CUENCA BAJA



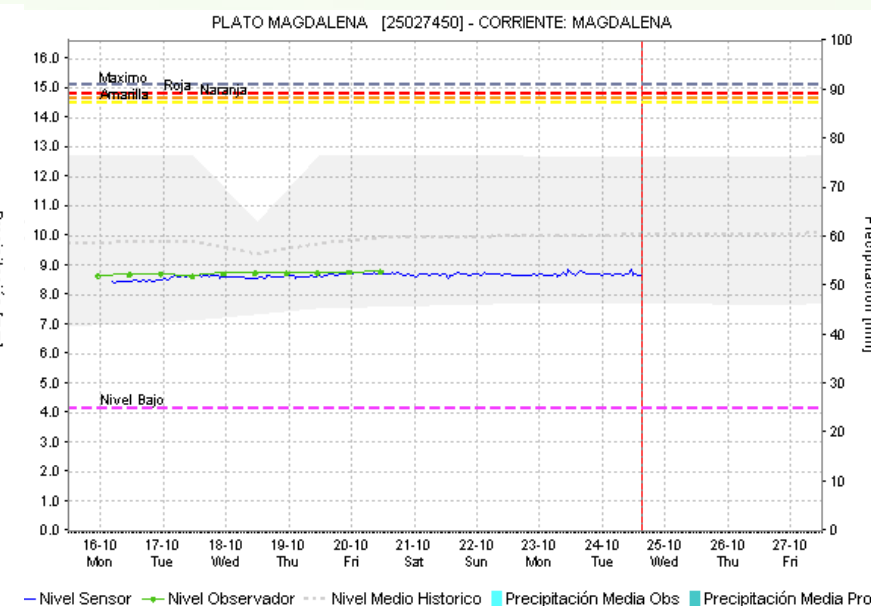
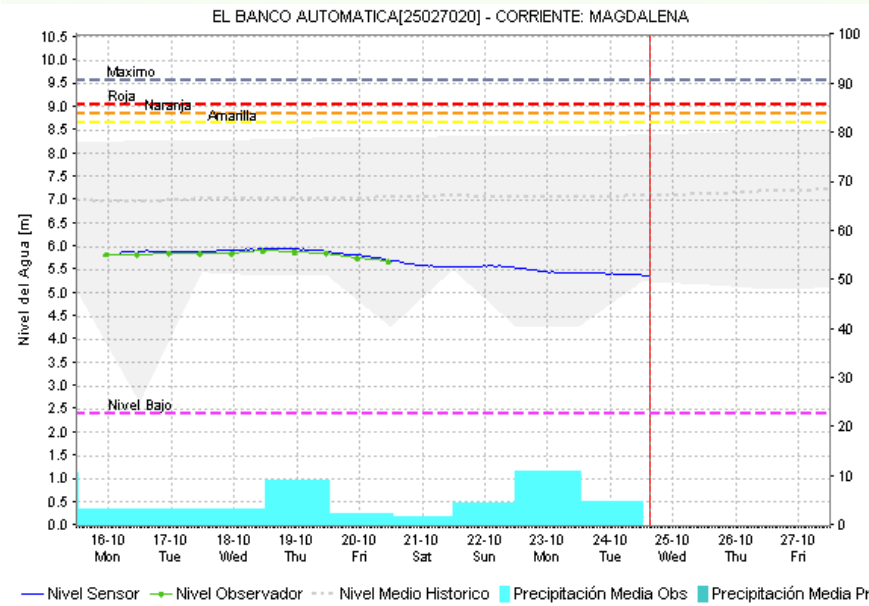
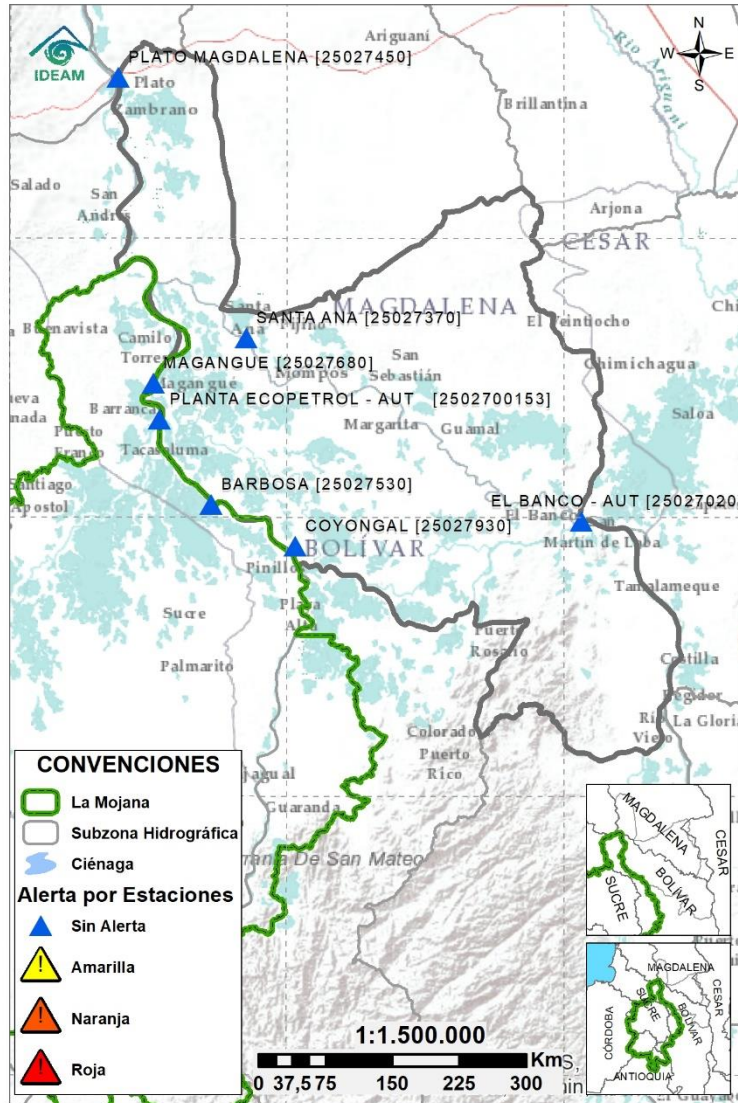
Subzona hidrográfica	Alerta	Descripción
Cuenca baja del río Nechí		Probabilidad de crecientes en el río Nechí, con atención a sus aportantes en los municipios de El Bagre y Zaragoza.

## 2.2.5 DIRECTOS AL CAUCA ENTRE PTO. VALDIVIA Y RÍO NECHÍ



Subzona hidrográfica	Alerta	Descripción
Directos al Cauca entre Puerto Valdivia y río Nechí	Sin alerta	Incrementos de nivel en el río Cauca entre Puerto Valdivia y Nechí.

## 2.2.6 DIRECTOS AL BAJO MAGDALENA ENTRE EL BANCO Y EL PLATO



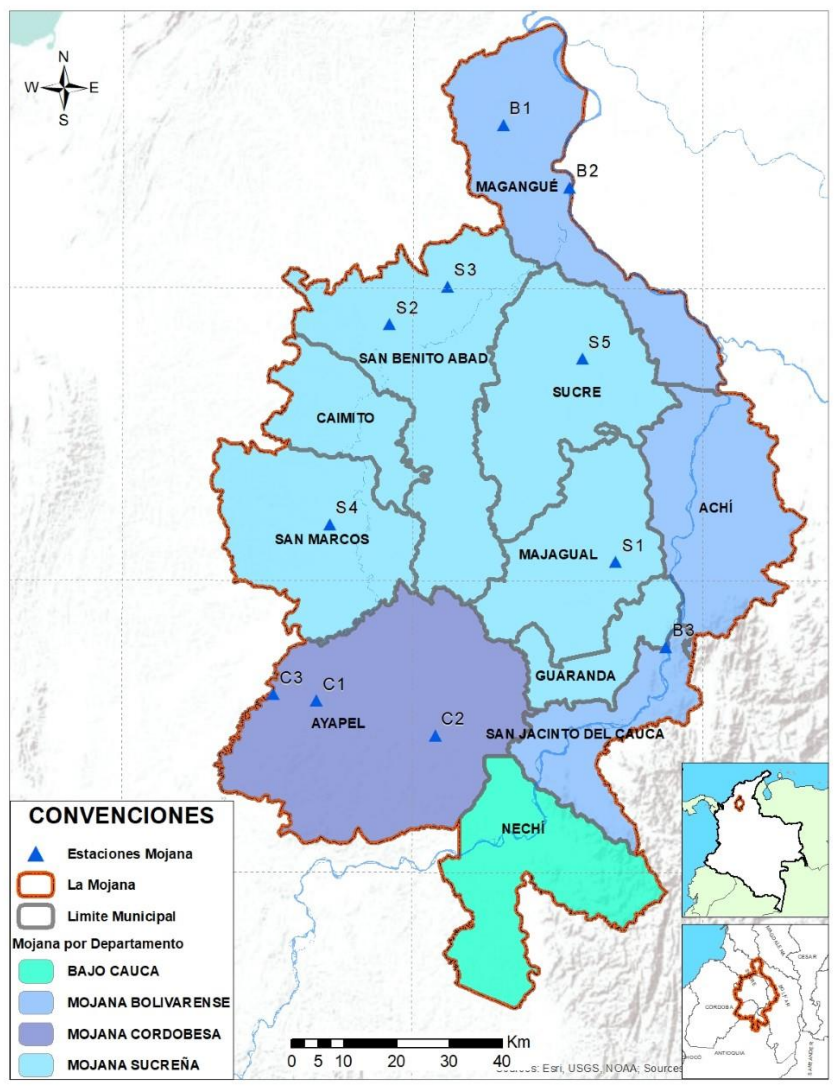
— Nivel Sensor —●— Nivel Observador - - - Nivel Medio Historico ■ Precipitación Media Obs ■ Precipitación Media Pro

Subzona hidrográfica	Alerta	Descripción
Directos Bajo Magdalena entre el Banco y el Plato	Sin alerta	Descenso de nivel en el Bajo Magdalena a la altura de El Banco, condición que se reflejará en los próximos días en los Brazos de Loba (municipios de Barranco de Loba, Pinillos, Magangué y Cicuco) y Mompós.

## Estaciones Meteorológicas Automáticas y Convencionales en la región de La Mojana

Leyenda	Estación	Municipio	Departamento	Tipo	Código
B1	Aeropuerto Baracoa	Magangué	Bolívar	Convencional	25025100
B2	Planta Ecopetrol	Magangué	Bolívar	Automática	250270153
B3	Las Varas	San Jacinto del Cauca	Bolívar	Convencional	25027200
C1	Ayapel	Ayapel	Córdoba	Convencional	25025030
C2	Caño Barro	Ayapel	Córdoba	Automática	13027040
C3	Marralú	Ayapel	Córdoba	Automática	25027770
S1	Majagual	Majagual	Sucre	Convencional	25020340
S2	San Benito Abad	San Benito Abad	Sucre	Convencional	25025180
S3	Santiago Apóstol	San Benito Abad	Sucre	Convencional	25020760
S4	San Marcos	San Marcos	Sucre	Automática	25025340
S5	San Luis	Sucre	Sucre	Convencional	25021370

## Horarios de monitoreo y pronóstico de las condiciones meteorológicas



Subregionalización de La Mojana con fines de monitoreo y pronóstico

## **EQUIPO DE TRABAJO CRPA LA MOJANA**

Elaborado por:  
**AARÓN OMAÑA** Meteorólogo  
**MARIO RUEDAS**, Hidrólogo  
Con la colaboración de:  
**PABLO GARCÍA**, SIG  
**MAYERLIN SANDOVAL**, Comunicadora

[www.corpomojana.gov.co](http://www.corpomojana.gov.co)

**Correo Electrónico:**  
[corpomojana@corpomojana.gov.co](mailto:corpomojana@corpomojana.gov.co)  
Cra. 21 # 21 A – 44 San Marcos - Sucre  
Teléfono: (+575) 295 5347

**GHISLIANE ECHEVERRY PRIETO**,  
Directora General IDEAM.  
**DIANA CAROLINA RUEDA**,  
Jefe Oficina del Servicio de Pronósticos y Alertas  
[www.ideam.gov.co](http://www.ideam.gov.co)

**Correos electrónicos:**  
[servicio@ideam.gov.co](mailto:servicio@ideam.gov.co)  
[alertas@ideam.gov.co](mailto:alertas@ideam.gov.co)

Calle 25 d # 96b - 70, piso 3. Bogotá, D.C.  
Teléfono: 307 5625 ext. 1334 - 1336.

**LILIANA QUIROZ**, Directora General de la Corporación para el Desarrollo Sostenible de La Mojana y el San Jorge-CORPOMOJANA.

**OLMEDO LÓPEZ** Gerente del Fondo Adaptación

**JIMENA PUYANA**, Gerente Nacional de Desarrollo Sostenible del PNUD